

ГБОУ средняя общеобразовательная школа №147 Красногвардейского района  
Санкт-Петербурга

Методическая разработка экскурсии

«Прогулка по Гатчинскому парку»

Работу подготовила:

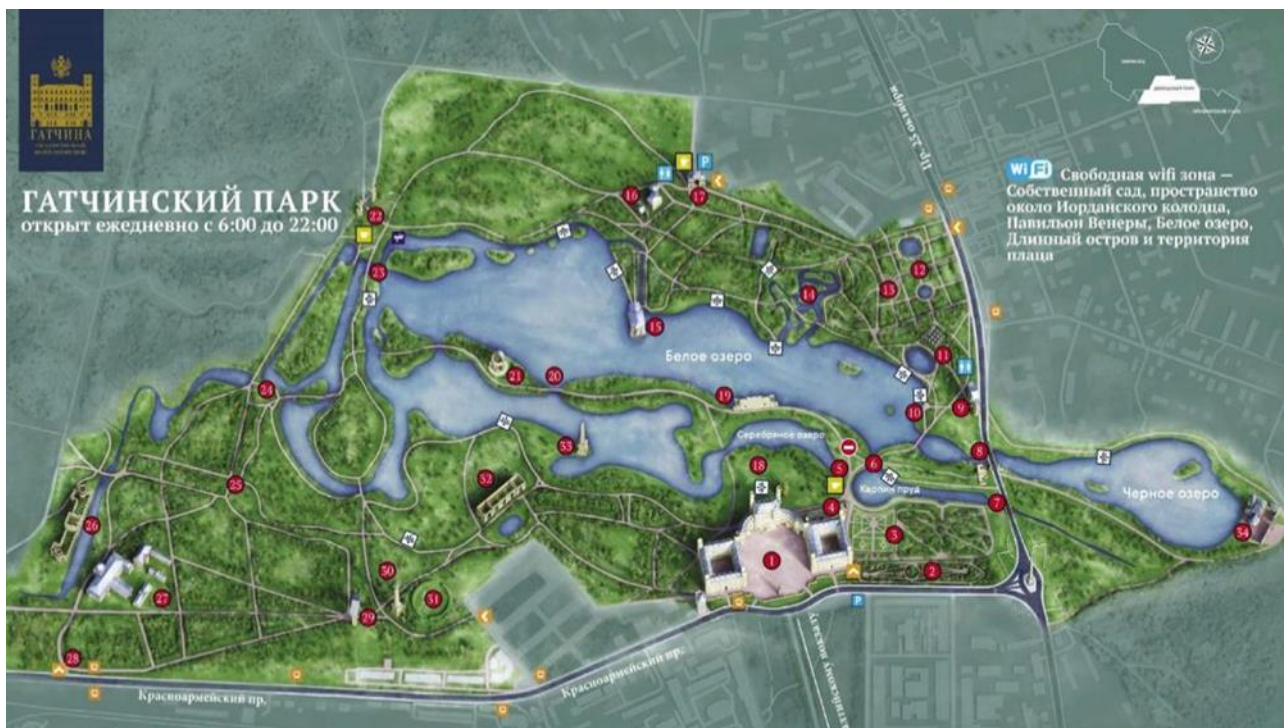
Мария Ефрон

5 «Б» класс

Научный руководитель:

Москвина Г.Н., учитель высшей аттестационной категории, кандидат исторических наук, доцент, ведущий специалист курса переподготовки «экскурсовод» ИКП Комитета по культуре

Тема: «Прогулка по Гатчинскому парку»



Санкт-Петербург, 2022

## **СОДЕРЖАНИЕ**

МАРШРУТ ЭКСКУРСИИ.....	3
ВСТУПЛЕНИЕ .....	4
ТЕКСТ ЭКСКУРСИИ.....	4
ЗАКЛЮЧЕНИЕ.....	9
ИЛЛЮСТРАЦИИ.....	10
ЛИТЕРАТУРА.....	19
СЛОВАРЬ ТЕРМИНОВ И НАЗВАНИЙ.....	20

**Маршрут экскурсии: Чесменский обелиск; Большой Гатчинский дворец, Памятник Павлу I; Приоратский дворец.**

### **Цель экскурсии:**

Вызвать интерес к истории Гатчины, Гатчинского парка, к творчеству таких великих архитекторов и скульпторов, как Николай Львов, Антонио Ринальди, Ивана Витали, а так же познакомить экскурсантов с уникальным и неповторимым Приоратским дворцом.

**Актуальность темы:** приобщение подрастающего поколения к художественно-историческому наследию прошедших эпох; воспитание у молодежи чувства патриотизма и любви к памятникам истории и культуры.

**Экскурсия рассчитана** на школьников 5-х классов общеобразовательной школы, проживающих в Санкт-Петербурге

**Продолжительность экскурсии-**35-40 минут

**Методическое указание :** Экскурсовод встречает группу у входа в Гатчинский парк.

Экскурсия начинается у Чесменского обелиска

## Вступление

Здравствуйте! Меня зовут Мария Ефрон. Я ученица 5Б класса школы номер 147 Красногвардейского района, и сегодня я ваш экскурсовод.

Тема моей экскурсии - Прогулка по Гатчинскому парку.

В 45 км от Петербурга в южном направлении от Петербурга находится город Гатчина. С началом строительства Петербурга Гатчину указом Петра I делают дворцовым имением. С 1783 года переходит во владение будущего императора Павла I. В 1796 году получает статус города.

Точное время возникновения Гатчины неизвестно.

Первое письменное упоминание о Гатчине относится к 1499 году, когда была проведена перепись Новгородской земли. В ней вместе с другими великокняжескими волостями упомянуто село «Хотчино над озером Хотчиным». В том, что Гатчина и Хотчино — одно и то же село, нет никаких сомнений, а если учесть, что для новгородского говора было характерно произносить букву «г» с придыханием, как «х», то в устах новгородца, диктовавшего составителю переписи названия селений, слово «Гатчина» звучало как «Хотчино». Само же название Гатчина пошло от слова «гать» — естественный завал или искусственная насыпь для проезда через топкое место. Такая насыпь действительно существовала между Белым и Чёрным озёрами, там, где находилось село.

*Логический переход: В Гатчине расположен Дворцовый парк -старейший в комплексе гатчинских пейзажных парков. А одним из самых ранних архитектурных сооружений в парке считается Чесменский обелиск, к которому я Вас и приглашаю пройти на первую остановку*

**Остановка1.** Чесменский обелиск

**Расположение группы:** напротив и около Чесменского обелиска

**Объект показа:** Чесменский обелиск

**Продолжительность:** 5-7 минут

**Способ показа:** с дальнего и близкого расстояния (объект имеет значительную высоту, поэтому его надо рассмотреть сначала с дальнего расстояния, чтобы сложилось целостное впечатление, а потом подойти поближе и рассмотреть рельефы на пьедестале)

**Приемы рассказа:** повествование с использованием материалов из портфеля экскурсовода. (портреты А. Орлова и Г. Орлова)

Мы видим высокий четырехгранный обелиск серовато-серебристого цвета, очень напоминающий триумфальные колонны Древнего Рима. Подобного рода монументальные сооружения возводили в честь морских побед, и, действительно Чесменский обелиск воздвигнут в честь победы русского флота над турецким в Чесменском сражении 24-26 июня 1770 года. Во время русско-турецкой войны 1768-1774 гг. Русский флот возглавлял граф Алексей Орлов. Представляет собой простой мраморный обелиск, сооружённый на берегу Белого озера по проекту итальянского архитектора Антонио Ринальди в 1770 годах, в период, когда Гатчина принадлежала князю Григорию Орлову-брату прославленного флотоводца. Общая обелиска – 10 метров. Памятник установлен на уровне окружающего газона без какого-либо земляного возвышения. Нижняя часть пьедестала- невысокий четырёхгранник из темно- серого мрамора с наклонным срезом по верхнему краю. Самая высокая часть пьедестала тоже четырехгранная. Она вырублена из серовато-серебристого рускеальского мрамора и увенчана орлом попирающим полумесяц. На трех сторонах серого мраморного пьедестала помещены бронзовые барельефы, изображающие морские баталии; с южной стороны к пьедесталу прикреплена мраморная доска с изложением истории увековеченных сражений.

*Логический переход:* Одновременно с Чесменским обелиском возводится и Большой Гатчинский дворец, к которому я вас приглашаю на вторую остановку,

## **Остановка 2 Большой Гатчинский дворец**

**Расположение группы:** напротив главного фасада Большого Гатчинского дворца

**Объект показа:** Здание Большого Гатчинского дворца

**Продолжительность:** 5-7 минут.

**Способ показа:** с дальнего и близкого расстояния.

**Приемы рассказа:** повествование с использованием материалов из портфеля экскурсовода.

Перед нами грандиозное, хотя и немного мрачноватое по сероватому цвету здание. Основная архитектурная композиция выполнена в стиле классицизм. Но мощные, напоминающие средневековые донжоны, башни говорят об обращении к архитектурным традициям эпохи средневековья в Западной Европе. Крепостной характер сооружения объясняет практически полное отсутствие декора на фасадах здания. Небольшое оживление в архитектурное решение вносят боковые корпуса, с гранеными куполами в духе Высокого Возрождения, на которое, в том числе, ориентируется классицизм.

Гатчинский дворец строился с 1766-1781 года по проекту архитектора Антонио Ринальди. Дворец построен в архитектурном стиле классицизм для фаворита Екатерины II графа Григория Григорьевича Орлова. После смерти графа Орлова Екатерина отдает имение своему сыну Павлу I и Гатчинский дворец перестраивается в крепость. Именно в это время, по указанию Павла I архитектор Винченцо Бренна надстраивает дворец, увенчав его высокими средневековыми башнями. Павел I томился в своем замке долгих 13 лет в ожидании престола. С начала царствования в 1796 году Гатчинский дворец станет загородной резиденцией. Через 50 лет после трагической смерти Павла на главной площади устанавливают памятник в его честь, но о нем я расскажу немного позже. А теперь давайте посмотрим на сам дворец. Он облицован пудотским камнем. Это известковая порода, добываемая недалеко от Гатчины, имеет интересную особенность – она меняет цвет в зависимости от освещения. Именно поэтому в солнечную погоду дворец имеет желтый оттенок, а в пасмурную кажется свинцово – серым. А теперь посмотрим на что похож Гатчинский дворец. Он похож на замок или крепость. Многая архитектура времени правления Павла I несет в себе определенный отпечаток романтизма. Император тяготеет к замкам, крепостям и хотя в России никогда настоящих замков не строили, во времена Павла появляются такие желанные ему замковые стилизации. Однако Гатчинский дворец не копия

европейских замков, а совершенно уникальная архитектурная фантазия, не похожая ни на один другой дворец или замок.

Продолжением дворца является собственный садик, вход в который был непосредственно из кабинета Павла I. Будущий император любил порядок во всем, поэтому сады подчинены строгим линиям и идеальным формам, главной из которых является круг.

*Логический переход: И, конечно, в любимом месте пребывания Павла I должен был находиться памятник этому императору. И к этому памятнику я вас приглашаю на 3 остановку*

### **Остановка 3. «Памятник Павлу I»**

**Расположение группы:** около памятника Павлу I

**Объект показа:** Памятник Павлу I

**Продолжительность:** 5-6 минут.

**Способ показа:** с близкого расстояния.

**Прием рассказа:** повествование с использованием материалов из портфеля экскурсовода.

Мы видим статую императора Павел I, который изображен в парадном мундире и треуголке, опирающимся на трость. Поза императора, посадка головы, выражение лица придают памятнику черты величия и монументальности. Павел I не отличался красотой. У него были неправильные черты лица: слишком широкий и высокий лоб, вздернутый кверху нос... Но император требовал, чтобы его изображали реалистически. Скульптор Иван Петрович Витали не видел живого Павла I. Но он восхищался увиденными им прижизненными портретами императора работы великого русского скульптора конца 18 века Федота Ивановича Шубина, которого очень ценил Павел I/

Скульптура установлена на четырехугольном отполированном пьедестале, выполненном из финского гранита. Пьедестал был выполнен по проекту Архитектора-новатора Романа Ивановича Кузьмина.

Памятник Павлу I скульптор Витали создал в 1851 году. Этот памятник установлен перед Большим Гатчинским дворцом, лицом к дворцу, как если бы император принимал парад. И, действительно, в честь открытия Гатчинского памятника 1 августа 1851 года перед

Гатчинским дворцом был устроен парад, в котором принимали участи Павловский, Егерский, Кавалергардский и Гусарский полки. На параде присутствовал император Николай I.

В 1919 году памятник подвергался угрозе сноса – городские власти решили избавиться от фигуры монарха. Но памятник удалось отстоять, во многом благодаря хранителю музея Владимиру Кузьмичу Макарову.

В период с 1953 по 1960, когда во дворце располагалось Высшее военно-морское инженерное радиотехническое училище, у его курсантов существовал обычай- ежегодно в выпускной день памятник императору наряжался в специально сшитую тельняшку

*Логический переход: Павел I очень любил средневековую культуру и об этом знали рыцари мальтийского ордена. В 1798 г. Наполеон захватывает у рыцарей мальту, и рыцари ищут высокого покровителя, который помог бы их ордену в борьбе за существование, и Павел Петрович был избран магистром мальтийского ордена, а для пребывания рыцарей монахов был построен Приоратский дворец, к которому я Вас приглашаю пройти.*

#### **Остановка №4 Приоратский дворец**

**Расположение группы :** на берегу Черного озера, напротив Приоратского дворца

**Объект показа:** Приоратский дворец

**Продолжительность:** 8-10 минут

**Способ показа:** с дальнего и близкого расстояния ( здание имеет довольно высокую(30м) башню, поэтому для того, чтобы создалось целостное впечатление об архитектурной композиции, дворец надо рассмотреть сначала на расстоянии, а потом подойти поближе, чтобы увидеть фактуру уникальных материалов.

**Прием рассказа:** повествование, с использованием материалов из портфеля экскурсовода.

На фоне роскошного парка отражаясь в голубых водах стоит необычное для России здание. В центре архитектурной композиции очень высокая башня и даже одна его стена почти стоит на воде и имеет высокое мощное основание такое было характерно для крепостной архитектуры западной Европы в средние века. Но окна здания довольно большие, часть из них правильно прямоугольной формы. Это характерно для стиля классицизм, в эпоху которого и строилось здание. Белый цвет дворца, увенчанного яркой красной крышей, смотрится нарядно на фоне зелени.

Сейчас мы с Вами походим ближе к Приоратскому дворцу или, кому нравится, - замку. Приоранский дворец расположен на юго-восточном берегу Черного озера.

Парк, в котором находится озеро, в дальнейшем также стали называть «Приоратский». До этого его называли «малым зверинцем». Приорат строился с 15.06.1798 по 22.08.1799 года. По проекту Николая Александровича Львова, подробнее о нем я расскажу Вам немного позже. Проект имел для зодчего большое значение: он хотел доказать перспективность технологии землебита, практически неизвестного в Российской империи. Преимущество метода заключалось в дешевизне и простоте использования, ведь строительный материал-суглинок, находился пря под ногами.

Приорат- единственное сохранившееся в России архитектурное сооружение, построенное в основном по технологии ЗЕМЛЕБИТА: слои спрессованного суглинка приливаются известковым раствором. По этой технологии построены стены дворца, ограда, придворцовые постройки. Подпорная стена сделана из знаменитого пудотского камня, которым были выложены многие гатчинские строения. Селение Пудость находится в 8км от Гатчины. Башня дворца построены из парицкого камня. Добывается возле деревни Парицы, тоже не далеко от Гатчины. Приоратский дворец был задуман как резиденция «для братских присутствий» российских рыцарей - иоанитов. Название замка « Приорат» произошло от французского « prieure» - так в западной Европе небольшие монастыри и монастырские землевладения.

А теперь окунемся в мир легенд Приоратского дворца.... Самая известная – Легенда о подземном ходе, соединявшим Приоратский дворец с Гатчинским императорским дворцом. Интересно, что во время укрепления фундамента реставраторы действительно наткнулись на подземный ход, выложенный камнем. Ход достигает высоты человеческого роста в начале и постепенно понижается. Тоннель до конца не пройден и его назначение пока не выяснено. Есть мнение, что тоннель является частью подземных коммуникаций Гатчины, которые пока не исследованы.

А теперь пришло время узнать Вам автора проекта Приоратского дворца, Николая Александровича Львова.

Николай Львов родился в деревне Черницы Новаторского уезда (сегодня село Никольское Тверской области). Его семья принадлежала к старинному дворянскому роду, но не была богатой.

В 18 лет Николай Львов отправился в Петербург поступать на военную службу



Львов часто бывал в гостях у семьи Бакуниных. Там будущий архитектор впервые увидел дочь обер-прокурора Сената Марию Дьякову — и влюбился в нее, а она ответила взаимностью. Он неоднократно просил руки девушки, но каждый раз ее родители отказывали: жених был недостаточно обеспечен и владел лишь скромной усадьбой в Черницах. Он много работал, не покладая рук, чтобы заработать денег и получить благословения отца любимой девушки и тогда Мария Алексеевна совершает невероятный по тем временам поступок, она тайно сбегает из родительского дома и тайно венчается со Львовым. Николай Львов продолжал работать не покладая рук днями и ночами, стараясь заработать как можно больше денег. В конце концов его материальное положение поправилось и родители девушки дали согласие на брак, а она к тому времени уже три года была его женой пока отец девушки, уступив постоянным просьбам молодых, не дал благословения. Но и после официальной женитьбы Львов продолжает усиленно работать, чтобы его жена и дети ни в чем не нуждались.

И одной из построек этих лет и был Приоратский замок. Так что архитектор работал и во имя своей любви.

Приоратский дворец настолько понравился Павлу I, что он распорядился создать крестьянское землебитное училище для ‘‘доставления сельским жителям здоровых, прочных, безопасных и дешёвых жилищ’’. Директором учебного заведения назначили Николая Львова. Крестьян обучали не только строить дома, но и прокладывать каналы, осушать болота, строить мосты и дороги. Но после смерти Павла I Львов лишился царского покровительства, а в 1802 г. Сенат Российской империи и вовсе перестал набирать учеников в школу. Это было тяжелым ударом для архитектора и к тому же напряжённая работа ослабила его здоровье. 3 января 1804 г. Львов умирает. Ему был всего 51 год. Так что Приоратский замок, около которого мы сейчас стоим, был его последней крупной работой, его лебединой песней.

Экскурсия окончена. Спасибо за внимание, и я жду ваших вопросов

***Методическое указание** После заключительного слова и ответов на вопросы, касательно экскурсии, экскурсовод проводит экскурсантов до выхода из парка*

ИЛЛЮСТРАЦИИ



В. Эрикссон Портрет графа А.Г. Орлова



С.Торелли Портрет Григория Орлова





А.Ринальди. Чесменский обелиск



А. Ринальди. Большой Гатчинский дворец





И. Витали. Памятник Павлу I



В. Боровиковский портрет императора Павла I





Н. Львов. Приоратский дворец





Д. Левицкий. Портрет Львова Н.А.



Д. Левицкий. Портрет Дьяковой М.А.

## ЛИТЕРАТУРА

1. Алексеева О. Детям о Гатчине. СПб 2013г.
2. Гусаров А. Гатчина от прошлого к настоящему. История города и его жителей.- СПб.,2012г.
3. Гусаров А. Город и резиденция императора Павла I – СПб.. 2019
4. Москвина Г. Учебное пособие по курсу «Экскурсовод»- СПб.,2018
5. А.Спацанский. Гатчина во второй половине XVIII .Рождение резиденции.- СПб., 2019гю

### **Интернет-ресурсы по истории и культуре Санкт-Петербурга**

Все музеи Санкт-Петербурга <http://www.museys.ru/>

Государственный музей истории Санкт-Петербурга <http://www.spbmuseum.ru/>

История Петербурга <http://o-spb.ru/archives/category/istoriya-peterburga>

Карта Санкт-Петербурга <http://www.kartaspb.ru/>

Энциклопедия Санкт-Петербурга <http://www.spbin.ru/encyclopedia.htm>

### **Интернет-ресурсы по истории и культуре Санкт-Петербурга**

Все музеи Санкт-Петербурга <http://www.museys.ru/>

Государственный музей истории Санкт-Петербурга  
<http://www.spbmuseum.ru/>

История Петербурга <http://o-spb.ru/archives/category/istoriya-peterburga>

Карта Санкт-Петербурга <http://www.kartaspb.ru/>

Энциклопедия Санкт-Петербурга <http://www.spbin.ru/encyclopedia.htm>

СЛОВАРЬ ТЕРМИНОВ И НАЗВАНИЙ **Донжоны** - главная башня в европейских  
феодалных замках